

A man in a green t-shirt is seen from the side, smiling as he sorts through various pieces of waste in a recycling facility. He is holding a roll of white material. The background shows blue metal frames and other waste items.

Groupe Terre Rapport d'activités 2016

The logo for the company 'Terre' is located in the bottom right corner. It consists of the word 'Terre' in a bold, blue, sans-serif font, positioned above a yellow semi-circle. This entire graphic is enclosed within a white circle that has a thin yellow border.

Terre



Construire un monde démocratique et solidaire

Table des matières

Le mot du Président.....	4	Économie circulaire.....	23
Le mot des travailleurs.....	7	Solidarité.....	27
Emploi.....	13	Innovation.....	31
Démocratie.....	19	En savoir plus ?.....	34

Le mot du Président

La vérité est en plein dans la rue

Aux États-Unis, en 1971, après des études à l'école de commerce de Wharton, Donald Trump prend la tête de l'entreprise paternelle. Dès les années 80, il devient une célébrité médiatique. Il est notamment, de 2004 à 2015, l'animateur de l'émission de télé-réalité *The Apprentice*. Après les primaires de 2016, il devient de façon inattendue le candidat du parti républicain. Il mène une campagne atypique, avec une équipe relativement réduite et un usage intensif des réseaux sociaux, en particulier de Twitter. Se présentant comme un adversaire de l'*establishment* et du politiquement correct, il se distingue par un discours populiste. Défiant tous les sondages, il devient le quarante-cinquième président des États-Unis.

En France, pour la première fois sous la V^e République, le président sortant n'est pas candidat à sa succession. Sa cote de popularité n'aura cessé de baisser tout au long du quinquennat. Pour la première fois, aucun représentant des partis traditionnels n'a franchi le cap du premier tour de l'élection présidentielle. La démocratie est intransigeante vis-à-vis de ceux qui portent un bilan négatif ou un discours creux. Là aussi, les médias et les réseaux sociaux jouent un rôle important.

Dans un autre registre, avec un smartphone et une application, Uber révolutionne les services à la popu-

lation. L'entreprise fait l'objet de nombreuses polémiques, en raison de ses pratiques. La libre concurrence qu'elle défend se heurte au respect de la réglementation sociale, fiscale et administrative. Même si certains pays ont choisi de freiner son implantation, la start-up est engagée dans un développement rapide, à la fois géographique et via la gamme des services proposés. Dernièrement, à mon arrivée à l'aéroport de Manchester, quelle ne fut pas ma surprise de voir des voitures arborant le logo Uber, directement en concurrence avec les taxis anglais.

Pour revenir à ce qui nous préoccupe, chaque entreprise gérée de façon participative veut être une brique dans la construction d'une alternative économique durable. Leur fédération – Union des Scop Wallonie-Bruxelles – a invité à plusieurs reprises les organisations syndicales à co-construire ce modèle. La première réunion en décembre 2015 fut plutôt mitigée. Au printemps 2017, des entrepreneurs et syndicats venus de France et du Canada furent invités à partager leur expérience dans le domaine. Le dialogue fut plus constructif. Ces rapprochements restent cependant mesurés et lents. En attendant, tous les quatre ans, lors des élections sociales, les organisations syndicales se lancent à la conquête des entreprises comme la nôtre en arborant l'étendard de la loi. Sans discernement, elles refusent

« Chaque entreprise gérée de façon participative veut être une brique dans la construction d'une alternative économique durable. »

d'entendre des travailleurs qui ont choisi de prendre leur sort en main ; ils demandent d'y redéfinir leur rôle pour préserver la démocratie directe.

Dans la recomposition du paysage politique, les réseaux sociaux ont une influence significative. Avec Uber, on constate qu'une simple application smartphone révolutionne notre modèle de travail. Alors, mettons-nous à rêver. Imaginons d'utiliser ces outils de communication du 21^e siècle pour pénétrer au cœur des entreprises participatives. Chaque « like » serait un formidable appui pour la légalisation du modèle.

Les labels sont aussi des outils de communication. Actuellement, la Région Wallonne vérifie la pertinence d'en créer un pour identifier les entreprises d'économie sociale. Celui-ci existe pourtant de longue date. Il s'agit de Solid'R. Ethibel le certifie suivant un cahier des charges. La finalité de service aux membres et à la collectivité plutôt que de profit, la primauté de la personne et du travail sur le capital dans la répartition des revenus, l'autonomie de gestion et le processus de décision démocratique font partie des points audités. Ce sont aussi les critères de la définition de l'économie sociale établie par la Région. Il serait peut-être judicieux de renforcer Solid'R plutôt que de créer un nouveau label.

Sur des thématiques d'innovation, d'insertion, de démocratie, de solidarité et d'économie circulaire, je vous invite maintenant à découvrir notre rapport d'activités et vous souhaite bonne lecture.

William Wauters

Président, Administrateur délégué de Groupe Terre asbl



Le groupe Terre

**Groupe
Terre**

Terre

Tertex

**Autre
Terre**
ONG du groupe Terre

 fleur
service social asbl



R COL' Terre

Tri-Terre


ACOUSTIX
PAN-TERRER

oTerre

ECOTOP

**RESPONSABILIT 
DIALOGUE
SOLIDARIT **

Terre

www.terre.be

Le mot des travailleurs



Pan-terre safs/Acoustix sa Panneaux isolants acoustiques

« Au sein du groupe Terre, nous rencontrons des personnes de tous les horizons. Cela permet une ouverture d'esprit. Pour nous, c'est une richesse. »

> Daniele Caro et Stéphane Arapantonis

Tri-Terre safs Tri de papier-carton

« J'ai présenté le travail de Tri-Terre lors de la réunion chiffres et lettres. Avant, j'en aurais été incapable. Le groupe Terre m'a emmené à la place où je suis aujourd'hui. C'est Terre qui m'a formé. »

Mathias Akalé Okolé <





EcoTop safs

Recyclage de cartouches d'imprimante laser

« Des amis m'ont dit qu'ils ne faisaient pas confiance aux cartouches valorisées. Pour les convaincre, j'ai démonté entièrement une cartouche. J'ai fait des photos que je leur ai montrées. Je voulais qu'ils se rendent compte de toutes les étapes nécessaires pour valoriser cette cartouche. »

> Souad Maha

Co-Terre safs

Placement de cloisons amovibles et isolation acoustique · Ferronnerie

« On a la possibilité de s'intéresser aux autres sociétés du groupe Terre. Quand je suis en réunion le vendredi, j'aime bien parler avec les collègues des autres secteurs et voir ce qu'il se passe là-bas. »

Pascal Biscop <





Fleur Service Social asbl

Déménagement social · Logement
Récupération et vente de vêtements,
d'objets et de meubles de seconde main

« Je sens
une certaine
reconnaissance dans
mon travail. J'ai le
sentiment d'avoir une
grande liberté car tout
est à construire.
Je ne m'ennuie pas,
ça, c'est sûr. »

> Zoë Schön

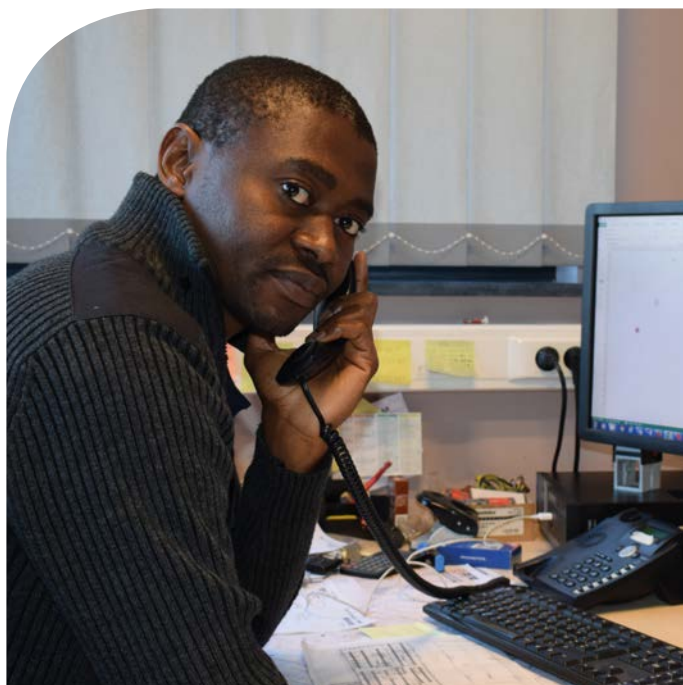
Récol'Terre safs

Transport-collecte de déchets
Déménagement

« Si j'ai un nouveau qui
m'accompagne, je
vais l'écoler. Je vais lui
apprendre le métier.
S'il a du retard sur moi,
je dois faire beaucoup
plus attention à lui. Ça
me freine un peu, mais
cela ne me dérange
pas car je suis passé
par là aussi. »

David Marangoni <





Groupe Terre asbl

Services transversaux · Location de cuistax

« Le groupe Terre, avec les travailleurs au centre de ses actions, permet un dialogue constructif avec les collègues. On a le sentiment d'apporter sa pierre à l'édifice. »

> Serge Poaka Fotso

Tertex safs

Récupération de textile

« J'aime bien les réunions. Tout le monde est présent. Tout le monde donne son avis. J'attends la réunion, en me demandant de quoi on va parler. J'aime apprendre. Il y a beaucoup de choses qu'on ne sait pas. Cela me permet d'évoluer. »

Marie-Karen Sinapen <





Terre asbl

Récupération de textile

« Comment arriver à équilibrer l'économique et le social ? Je reste persuadée que c'est un bon challenge. Après six mois, je me dis aussi que ma place est ici. C'est vraiment ce qu'il me faut. »

> Cécile Noirfalise

Autre Terre asbl

Éducation au développement
Appui à des partenaires du Sud

« Cela fait six ans qu'Autre Terre et le Baobab nous accompagnent pour renforcer notre organisation et nos compétences en agroécologie. Grâce à l'expérience acquise, nous vivons dignement de l'agroécologie et notre groupement forme désormais d'autres associations locales. Nos pratiques se répandent ! »

Safiatou Sawadogo <





« Au cours
du stage art.60,
les travailleurs sont
suivis par un
accompagnateur qui
organise des entretiens
réguliers et propose
des formations. »

Emploi

D'après les statistiques européennes, un Belge sur cinq serait menacé d'exclusion sociale. Ce sont ainsi 2,2 millions de personnes qui seraient concernées par « un état de pauvreté qui empêche les individus d'accéder aux conditions de vie qui leur permettraient à la fois de satisfaire leurs besoins essentiels et de participer au développement de la société »¹.

Le travail reste l'un des principaux vecteurs d'insertion, permettant d'avoir un pouvoir d'achat, de tisser un réseau de relations et de prendre part au monde. Voilà pourquoi l'accès au travail occupe une place prépondérante dans la stratégie du groupe Terre. En particulier, le groupe est attentif à développer, au Nord comme au Sud, des postes de travail accessibles aux personnes les plus menacées d'exclusion sociale. En Belgique, la plupart de ses entités mènent en effet une activité d'insertion par le travail.

L'insertion par le travail

Tri-Terre safes, Récol'Terre safes et EcoTop safes sont toutes trois agréées entreprises d'insertion par la Région Wallonne. À ce titre, elles emploient des travailleurs fortement éloignés du marché de l'emploi². L'activité de récupération de textile est, elle, reconnue comme entreprise d'insertion et emploie des personnes sous statut SINE³.

L'insertion au sein du groupe passe également par l'engagement de personnes sous statut Article 60. Notre volonté n'est pas de faire reposer nos activités sur ce

dispositif, nous l'utilisons donc de manière parcimonieuse. L'objectif, dans notre chef et dans celui des CPAS avec lesquels nous collaborons, est qu'au bout du parcours d'insertion, la personne obtienne un contrat stable. C'est le cas chez Récol'Terre où, en 2015-2016, quatre travailleurs sont passés d'un stage article 60 à un contrat à durée indéterminée. Au cours du stage, les travailleurs sont suivis par un accompagnateur qui organise des entretiens réguliers et propose des formations.

« Nous mettons à disposition du groupe Terre des personnes engagées dans le cadre de l'art.60. Le contrat en art.60 permet au CPAS de procurer un emploi à des personnes, qui se sont ou sont éloignées du marché de l'emploi, et a pour objectifs de réintégrer ces personnes dans le processus du travail et de récupérer leurs droits aux allocations de chômage. Nous collaborons également dans le cadre des mises en situation pratique (stages) qui ont pour but de « tester » les compétences techniques et

sociales des personnes. Cela permet également aux personnes de découvrir une fonction, une société... Il arrive que le groupe Terre propose des contrats aux personnes en fin de parcours d'insertion. Les stages positifs débouchent quant à eux généralement sur un engagement dans le cadre de l'art.60. Cela fait bientôt sept ans que je collabore avec le groupe Terre. Je ne peux que faire des éloges sur notre partenariat. En effet, les tuteurs désignés ont toujours fait preuve d'investissement et

de disponibilité. L'engagement des personnes sous contrat art.60 demande un suivi et un encadrement, notamment dans le cadre des évaluations. Les tuteurs prennent toujours le temps pour celles-ci et les rendent constructives. Les perspectives d'engagements au terme de l'art.60 sont également très appréciées pour la valorisation des personnes et de leur parcours. »

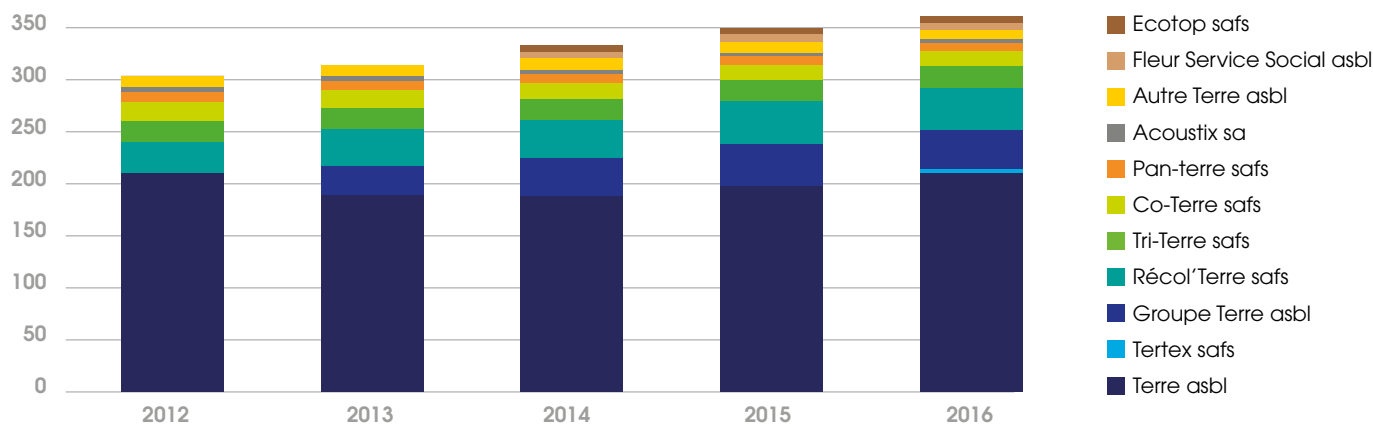
Mélicha MEIJIDE
Service Insertion - Cellule
Emploi CPAS de Verviers

¹ Selon la définition de l'Organisation Internationale du Travail

² Selon les critères définis par le décret du 19 décembre 2012 concernant l'agrément et le subventionnement des entreprises d'insertion

³ La mesure SINE favorise la réinsertion, par des entreprises à finalité sociale, de chômeurs très difficiles à placer sur le marché de l'emploi.

Effectif moyen au cours de l'exercice exprimé en ETP



Investir au service de l'emploi

En novembre, Terre asbl a quitté Fontaine-l'Évêque pour s'installer à Couillet. Au-delà d'un simple déménagement, les nouveaux ateliers représentent un pari pour l'avenir. L'investissement de 4,5 millions d'euros augmente notre capacité de tri des textiles afin notamment de répondre à la demande de nos partenaires de l'économie sociale, dont les Kringloopcentra et les Ressourceries⁴.

Nos nouvelles installations, plus productives, permettent une meilleure maîtrise des coûts. C'est essentiel car le marché des vêtements d'occasion, concurrencé par les vêtements neufs à bas prix, n'autorise aucune augmentation des prix depuis plus de dix ans.

L'amélioration de la productivité ne peut rimer avec le développement de l'emploi que si les tonnages traités augmentent.

La stratégie de partenariat est primordiale en complémentarité du développement de nos propres collectes.

Le tourisme des crevettes grises pêchées en mer du Nord, décortiquées au Maroc, pour revenir dans nos assiettes est connu de tous. Celui du t-shirt qui part se promener à l'Est pour revenir quelques semaines plus tard sous forme de chiffon d'essuyage l'est moins. Seule une volonté politique peut empêcher cette hérésie environnementale. Les Régions Wallonne et de Bruxelles-Capitale soutiennent la réutilisation des produits dans leur usage premier. Étendre ce soutien à la réutilisation des matières permettrait de nouveaux développements réduisant l'impact CO₂ et favorisant l'emploi local. Quinze postes de travail pourraient être créés à Couillet dans ce secteur.

Enfin, cette évolution s'accompagne de l'ouverture de nouveaux magasins. En


2016, deux nouvelles implantations ont vu le jour : l'une à Jemappes, l'autre Waremme.

La fin de carrière pour les métiers lourds

L'année 2016 a été marquée par le départ à la pension de plusieurs travailleurs. Nous sommes fiers que ces personnes aient pu faire toute leur carrière au sein du groupe et nous les remercions pour leur implication.

Plusieurs de nos métiers sont lourds. Pour ceux-ci, les aménagements de fin de carrière restent une nécessité. Dans un contexte où l'âge de la pension recule, les fédérations et les organisations syndicales sont des relais de premier plan pour défendre nos préoccupations au sein des commissions paritaires et devant le gouvernement.

⁴ Les ressourceries sont des entreprises d'économie sociale actives dans la réutilisation, le recyclage et la valorisation des ressources. La fédération Ressources a déposé le terme en tant que marque collective pour le Benelux. Au niveau flamand, KOMOSIE gère un réseau de 35 *kringloopcentra* (centres de tri) et de 104 *kringloopwinkels* (magasins de seconde main).

A woman with dark hair, wearing a dark long-sleeved shirt, a dark scarf, and a yellow and blue plaid apron, is smiling at the camera. She is standing in a recycling or sorting facility, surrounded by metal racks and various items of clothing and fabric. She is currently handling a black, textured bag on a white table. The background shows blue and red metal structures and other workers in the distance.

« Le travail reste l'un des principaux vecteurs d'insertion, permettant d'avoir un pouvoir d'achat, de tisser un réseau de relations et de prendre part au monde. »

« Au Sud,
le programme
d'Autre Terre a
largement œuvré à la
mise en place de tissus
économiques dans
ses zones
d'intervention. »



Un recrutement professionnalisé

Le troisième axe de notre plan stratégique 2014-2023 stipule que, pour être crédible, la gestion participative en démocratie directe doit être portée par un nombre significatif d'entreprises et investir tous les secteurs d'activités. Nous devons être exemplaires à ce niveau. À cette fin, il nous faut repartir dans une perspective de création/reprise d'entreprises et de création d'emplois. Une étape est cependant primordiale : assurer un management efficace et la rentabilité financière pour chaque société du groupe. C'est indispensable pour leur survie et leur développement. La professionnalisation du recrutement doit nous aider à atteindre cet objectif. Alors que certains ont recours à des sociétés de services extérieures, le groupe Terre a bâti son travail de recrutement au sein de son service du personnel. Une de ses forces réside dans l'implication des travailleurs à chaque étape : de la réalisation des descriptions de fonction à leur présence dans le processus de sélection de leur responsable. Ce processus se fait en plusieurs temps : les candidats sont reçus à plusieurs reprises, d'abord pour leur présenter le projet Terre, ensuite pour évaluer leurs compétences dans le cadre de mises en situation.

Une nécessaire diversification

Plusieurs de nos activités dépendent de contrats obtenus dans le cadre d'adjudications ou d'appels d'offres. C'est notamment le cas pour la collecte et le transport de déchets pour les intercommunales. Ces marchés sont intéressants car ils garantissent un volume de travail important pour une durée relativement longue. Le revers de la médaille, c'est la remise en concurrence à l'issue de chaque contrat. Pour réduire ce risque, Récol'Terre a choisi de multiplier les donneurs d'ordre. Si Intradel fut la première intercommunale à nous faire confiance, l'IBW puis l'ICDI ont suivi. Enfin, la diversification s'est poursuivie vers le secteur privé en proposant un service de déménagement aux particuliers et entreprises et la collecte du carton et des archives pour ces dernières. Cette diversité est nécessaire pour la solidité de l'entreprise et de ses postes de travail.

Développement de l'emploi dans le Sud

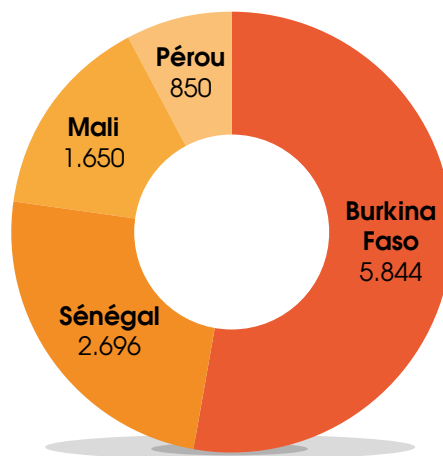
Au Sud, le programme d'Autre Terre a largement œuvré à la mise en place de tissus économiques dans ses zones d'intervention. Son approche a permis de toucher les différents maillons de la chaîne permettant aux producteurs et aux récupérateurs d'être inclus à part entière dans les filières soutenues :

- 20 filières de production ont été appuyées afin de permettre une réappropriation et un contrôle de celles-ci par les producteurs eux-mêmes.
- Ces filières ont augmenté en production et en productivité : 20 organisations de producteurs disposent de certifications bio et se positionnent dans des marchés exclusifs générant de meilleurs revenus.

L'aspect commercialisation est donc devenu un élément fort important pour ces différentes filières. Dans chacune d'entre elles, les pourcentages de vente ont augmenté.

En matière de collecte de résidus solides, au Pérou 17.174 familles et en Afrique 4.976 familles, remettent leurs déchets aux recycleurs. Pour y parvenir, c'est l'appui de jeunes volontaires, de comités de quartier, de groupes scolaires et des municipalités qui, par des campagnes de sensibilisation à grande échelle, ont permis de toucher plus de 200.000 personnes.

Création d'emplois au Sud de 2014 à 2016



« Tous les travailleurs sont invités à devenir membres de l'assemblée générale et à s'exprimer en direct, plutôt que par l'intermédiaire de délégués. »



Démocratie

Dans le rapport d'activités 2015, William Wauters rappelait que « les entreprises participatives qui se développent partout dans le monde veulent être un vecteur de changement vers une économie respectueuse de l'intérêt général. Elles réclament un cadre législatif adapté à leur modèle de concertation sociale. » Voyons où nous en sommes.



Le groupe de travail sur la participation rejoint l'Union des SCOP

En 2012, nous avons initié un groupe de travail constitué d'une dizaine d'entreprises participatives. La mutualisation de leurs pratiques a permis d'élaborer un guide. Fin 2015, les organisations syndicales ont été invitées à apporter leur contribution au projet. Pour renforcer cette dynamique, le groupe de travail a rejoint l'Union des SCOP Wallonie-Bruxelles qui travaillait également sur la même thématique.



Élections sociales et démocratie directe : le choc des cultures

Les élections sociales consistent à élire, tous les quatre ans, des délégués du personnel au sein du conseil d'entreprise et du comité pour la prévention et la protection au travail. Lors des éditions précédentes, nous n'avions jamais eu de candidat et le processus se soldait par un procès-verbal de carence. En 2016, la CSC a présenté un de ses affiliés. Comme il était seul pour six mandats à pourvoir, les organes de concertation au sens de la loi n'ont pas dû être mis en place. Nous avons donc pu continuer d'animer notre projet en démocratie directe.

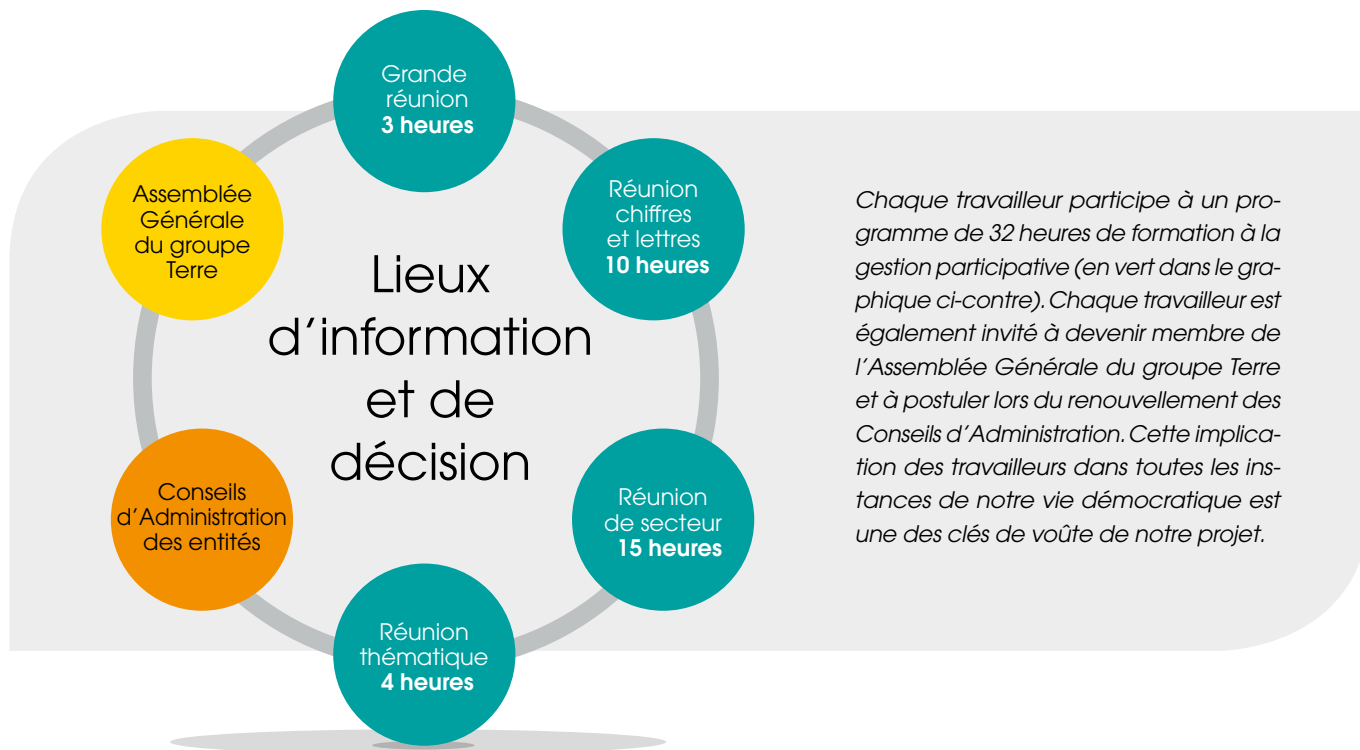
Le modèle participatif n'est pas conçu dans une logique de lutte des classes.

Tous les travailleurs sont invités à devenir membres de l'assemblée générale et à s'exprimer en direct, plutôt que par l'intermédiaire de délégués. Ainsi, ils peuvent notamment désigner les personnes dirigeantes.

Nous avons à nouveau quatre ans devant nous pour dialoguer avec les organisations syndicales. Nous continuons d'espérer qu'elles accepteront de nous aider à construire ce type de gouvernance où tous les travailleurs sont les décisionnaires opérationnels, stratégiques et politiques. Ce serait un formidable catalyseur.

Un processus d'amélioration continue

Lors de chaque élection sociale, nous organisons un référendum sur notre modèle participatif. En 2016, 270 travailleurs se sont exprimés et 73 % d'entre eux ont marqué leur attachement à ce système. Dans le cadre d'une évaluation annuelle, ils proposent également des pistes d'amélioration sur les lieux d'information et de décision. Suite à la candidature des élections 2016, notre assemblée générale a établi un plan d'action pour renforcer cette dynamique. C'est notre préparation à l'échéance 2020.



Chaque travailleur participe à un programme de 32 heures de formation à la gestion participative (en vert dans le graphique ci-contre). Chaque travailleur est également invité à devenir membre de l'Assemblée Générale du groupe Terre et à postuler lors du renouvellement des Conseils d'Administration. Cette implication des travailleurs dans toutes les instances de notre vie démocratique est une des clés de voûte de notre projet.

Le changement par les citoyens

Agir par la culture pour alimenter le débat démocratique fait également partie des priorités du groupe Terre. L'édition 2016 du festival « les Alternatives » a été réalisée en collaboration avec Les Grignoux, forts de 40 ans de pratique d'autogestion.

Découvrez comment le groupe Terre met en pratique la gestion participative via notre page FB.

<https://www.facebook.com/Groupe.Terre>

Les Alternatives
le festival pour la démocratie en entreprise

Démocratie

« Agir par la culture pour alimenter le débat démocratique fait également partie des priorités du groupe Terre. »





« Le groupe Terre s'inscrit dans l'économie circulaire par la réutilisation de textiles usagés en passant par le reconditionnement de cartouches d'encre et la fabrication de panneaux d'isolation acoustique. »

CE



VÊTEMENTS
EN SACS FERMÉS

VÊTEMENTS
SACS FERMÉS

1. Fermez votre sac.
2. Abaissez la poignée.
3. Déposez le sac.
4. Relevez la poignée.



MER

VÊTEMENTS
SACS FERMÉS



Que déposer dans

OUI

- Vêtements propres
- Maroquinerie (sacs, portefeuilles...)
- Chaussures par paires
- Lingerie
- Linge de maison

Emballer tout dans un sac fermé...



NON

- Vêtements déchirés, sales ou mouillés
- Chiffons
- Chaussures dépareillées
- Bottes en plastique
- Coussins, edredons
- Déchets de couture
- Autres déchets

Jetez-les à la poubelle

OUI

- Vêtements propres
- Maroquinerie (sacs, portefeuilles...)
- Chaussures liées par paires
- Lingerie
- Linge de maison



Interdiction de déposer des objets

Ne pas pénétrer dans la bulle (dang



Interdiction de déposer des objets à côté de cette bulle
Ne pas pénétrer dans la bulle (danger d'accident mortel).

ement au Nord et
02 58 58 - v

Économie circulaire

L'économie circulaire vise à produire des biens et services tout en limitant fortement la consommation et le gaspillage des matières premières, ainsi que des sources d'énergies non renouvelables. Elle doit être créatrice de valeur économique, sociale et environnementale.

Le groupe Terre s'y inscrit notamment par la réutilisation de textiles usagés en passant par le reconditionnement de cartouches d'encre et la fabrication de panneaux d'isolation acoustique.



La récupération des textiles

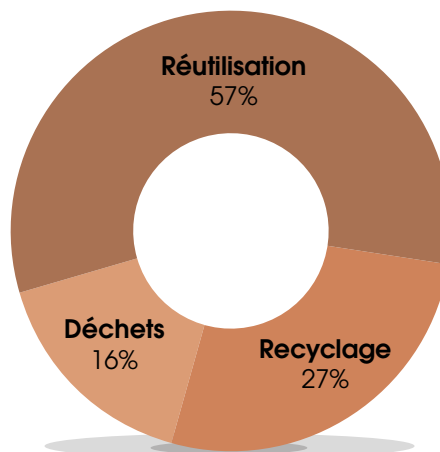
Avec un parc de 2.520 bulles réparties sur 239 communes wallonnes et bruxelloises, Terre asbl récupère plus de 17.000 tonnes de textiles chaque année au départ de ses centres de Herstal et Charleroi. Elle emploie 206 personnes pour les collecter, trier et en valoriser une partie dans ses dix-huit magasins.

Le classage consiste à séparer les vêtements réutilisables de ceux qui sont recyclables ou destinés à l'élimination. Cette dernière fraction représente 16 % du gisement. Elle résulte souvent d'une erreur du donateur. Nous visons à la réduire par une communication appropriée sur nos

bulles, dans les bulletins communaux, au travers des médias, mais aussi en invitant le grand public à visiter nos installations.

La compréhension des finalités sociales et environnementales liées au don est fondamentale. Terre propose des visites et des formations sur son site de Herstal et, depuis 2016, de Couillet. Première entreprise installée dans le « village du recyclage » initié par l'ICDI, nous avons prévu d'y accueillir une centaine de groupes chaque année. Gageons que notre reconnaissance en tant qu'association environnementale nous permettra d'intensifier ces démarches.

Valorisation du textile trié



Be Circular Be Brussels

« Be Circular » est une initiative de la Région de Bruxelles Capitale ; elle vise à soutenir des projets innovants d'économie circulaire. Terre asbl et EcoTop font partie des lauréats 2016.

En France et en Allemagne, la vente des vêtements de seconde main se rapproche aujourd'hui du modèle proposé par la grande distribution, soit des magasins disposant d'une grande surface commerciale (500 m²) et d'un parking. Nous testons ce modèle en Wallonie dans nos magasins de Seraing, Jemappes et Waremme, baptisés *Terre Factory Shopping*. Outre les caractéristiques citées précédemment, l'objectif est d'offrir une gamme complète de vêtements, linge de maison, maroquinerie et accessoires à bas prix toute



l'année. Afin de simplifier au maximum la lisibilité, les vêtements sont regroupés suivant un nombre limité de catégories de prix. La signalétique est adaptée en conséquence. L'appel à projets Be Cir-

cular nous aidera à ouvrir en 2017 un *Factory Shopping* en région bruxelloise, avec quatre emplois à la clé.

De son côté, EcoTop propose de longue date un service de remanufacturation de cartouches d'imprimante. En Europe, cette activité accumule un retard majeur : une grande partie de nos cartouches sont ramassées pour alimenter les marchés australien et américain, précurseurs en la matière. Ceci est en soi assez déplorable car les trajets sont très énergivores. Afin de développer le service en circuit court, EcoTop vient d'ouvrir un siège d'exploitation à Bruxelles fin 2015. Un conseiller commercial sera prochainement recruté pour convaincre les administrations et entreprises de Bruxelles-Capitale de nous confier leurs cartouches à reconditionner.

ISO 14001

Déjà certifiée VCA et Iso 9001, Récol'Terre s'est engagée dans une démarche de certification environnementale ISO 14001. Régulièrement exigée par les cahiers des charges des donneurs d'ordre, cette norme nous pousse à formaliser nos préoccupations environ-

nementales. Par exemple, le service technique a repensé le stockage de ses huiles et graisses et l'étanchéité de la zone de prise de carburant pour éviter toute contamination des sols. Notre politique de renouvellement des véhicules intègre un examen régulier des carbu-

rants alternatifs, notamment le CNG⁵ et le respect des normes euro les plus exigeantes... L'audit de certification mené en février 2017 a validé les procédures mises en place.

Service de collecte à domicile sur la ville de Liège et ses environs

Dans le cadre de son activité d'insertion socioprofessionnelle, Fleur Service Social asbl propose un service sur appel de collecte à domicile de meubles et d'objets du quotidien (livres, vaisselle, vêtements, jouets...) réutilisables. Une fois collectés, ces objets sont valorisés au sein des deux

magasins de l'association située dans le quartier Saint-Léonard à Liège.

Cette activité d'économie circulaire offre à la fois un service de proximité à la population liégeoise et permet à celle-ci, par son don, de soutenir concrètement

des actions de solidarité organisées par Fleur Service Social asbl. En effet, les résultats des boutiques participent au financement de services tels que le logement et la permanence sociale.



« EcoTop veut proposer aux entreprises et administrations bruxelloises son service de remanufacturation de cartouches d'imprimante, en circuit court. »



« Des échanges riches ont permis de mieux comprendre les réalités des uns et des autres. »

Solidarité

La solidarité est une de nos valeurs. Elle fut épinglée tout au long de l'année dans nos réunions « chiffres et lettres ». Celles-ci ont commencé systématiquement en mettant à l'honneur des gestes solidaires au sein du groupe. Par exemple, on se souviendra de la photo de quelques travailleurs aidant un de leurs collègues à déménager.



L'Autre Semaine

Tous les trois ans, Autre Terre rassemble ses partenaires lors d'un événement appelé l'Autre Semaine. En octobre, onze d'entre eux venant du Pérou, du Mali, du Sénégal et du Burkina Faso ont rencontré à Herstal les travailleurs salariés et volontaires du groupe. Des échanges riches ont permis de mieux comprendre les réalités des uns et des autres.

Au sein de petits groupes de discussion, les partenaires ont présenté leur métier et leur volonté de dégager les moyens pour financer de nouvelles actions sociales. Ils ont découvert la dureté du travail en Belgique, mais ont été positivement impressionnés par les emplois durables créés dans le domaine de la récupération. Lors de tables d'échanges, les volontaires ont pu mettre des visages sur les projets auxquels ils contribuent.

L'Autre Semaine ne se limite pas à ce rendez-vous. Une rencontre avec les Compagnons de la Terre, une coopérative à finalité sociale installée à Blegny, fut également mise sur pied. Ce fut l'occasion de parler d'agroécologie, de coopérativisme et d'économie participative en mettant en avant les innovations développées par les Compagnons de la Terre. En retour, les partenaires ont pu se rendre compte que bon nombre de pratiques connues et appliquées chez eux étaient maintenant réintroduites en Belgique.

En collaboration avec le centre culturel de Herstal, nous avons également présenté nos partenaires au grand public et aux écoles secondaires de Herstal par l'expo photo « La voix du Sud ».

Fleur Service Social

Fleur Service Social a rejoint le groupe Terre en 2014. Cette intégration s'inscrit dans la réalisation du sixième axe de notre plan stratégique 2014-2023 – soutenir les plus démunis en Belgique. Il doit se traduire par l'accompagnement de personnes en situation de précarité dans la structuration de leur projet de vie. Une des priorités de Fleur Service Social est le droit à un logement décent et durable. Un de ses objectifs est développer ses capacités de logement pour des personnes précarisées.

Vivre la solidarité en accompagnant des personnes dans la construction de leur projet de vie requiert des moyens. Trois projets ont été menés à cette fin.

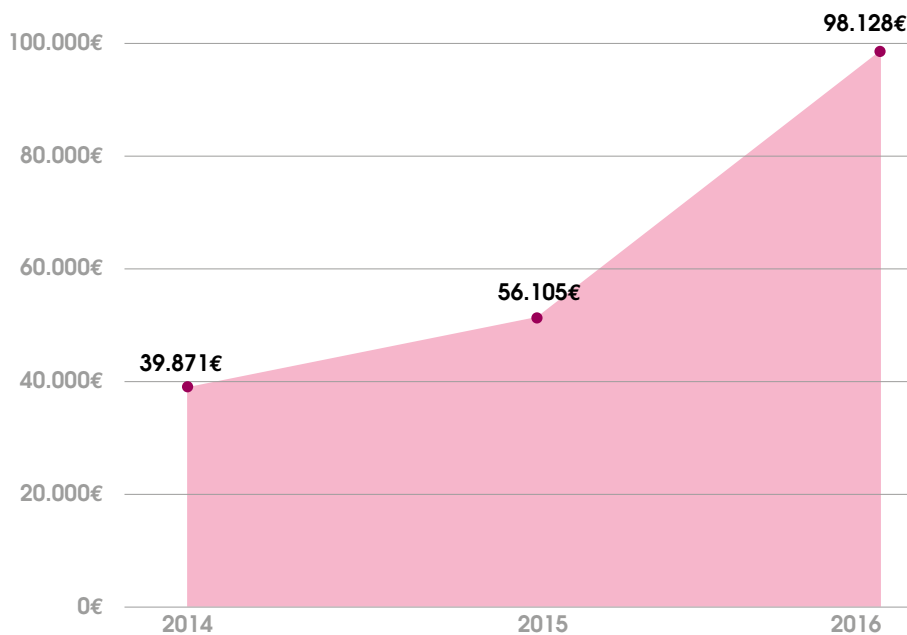
Le premier fut d'engager un coordinateur afin de développer les services proposés par l'association.

Le deuxième fut d'amplifier l'activité de récupération et de valorisation des biens du quotidien pour contribuer au financement des missions sociales. Au cours de ces derniers mois, les points de vente ont été dynamisés. L'expertise des volontaires et de Terre asbl a contribué à définir une nouvelle politique commerciale et à donner un coup de jeune au magasin de la rue Saint-Léonard. Un premier déstockage et une vente spéciale « fêtes de fin d'année » ont ponctué l'année. Les ventes de meubles et de petite brocante sont en progrès. Une personne chargée de la valorisation a été engagée dernièrement pour amplifier la démarche.

Troisièmement, une demande d'agrément a été introduite comme Association de Promotion du Logement. Celle-ci doit nous aider à développer ce secteur. Le groupe dispose de plusieurs bâtiments qui pourraient être réhabilités à cet effet.



Vente de biens de seconde main Évolution du chiffre d'affaires



« Une des priorités de Fleur Service Social est le droit à un logement décent et durable. »



← LE DEPOT
VENTE MEUBLES
N°24
fleur
service social
PETITS PRIX!



« Les entreprises d'économie sociale doivent devenir un acteur majeur de la récupération des textiles. »

Innovation



La vie d'une entreprise n'est jamais un long fleuve tranquille. S'adapter aux changements de notre environnement est un défi permanent. Le groupe Terre n'y échappe pas et n'hésite pas à sortir des sentiers battus.



La croissance au sein de l'économie sociale et solidaire

Les matières de récupération sont devenues les principales ressources de la planète. Dans ce cadre, les petits joueurs disparaissent au profit de plus gros. Pour atteindre la taille critique, Terre asbl a mis sur pied TESS⁶, un Groupement Européen d'Intérêt Economique. Il réunit des entreprises d'économie sociale et solidaire et doit leur permettre de devenir un acteur majeur de la récupération des textiles. Il se différencie en garantissant une filière éthique. À cette fin, Ethibel, organisme indépendant, audite les membres de

TESS. Un travail similaire doit permettre d'évaluer nos futurs partenaires dans les pays de destination. Plusieurs missions ont été réalisées au Mozambique, au Ghana, au Togo et en Uruguay.

Enfin, les membres de TESS mutualisent leurs expertises. Par exemple, en 2016, Terre asbl a mené plusieurs opérations chez FORMACIO I TREBALL en Espagne pour accompagner le changement des méthodes de tri.

Un nouveau partenariat pour Autre Terre

Depuis de nombreuses années, les trajectoires de SOS Faim, Iles de Paix et Autre Terre (SIA) se sont très régulièrement croisées, tant en Belgique qu'au Sud. Partageant des fondamentaux semblables (vision, valeurs, thématiques...), ces trois ONG se mobilisent autour d'une même mission générale : la promotion de l'agriculture familiale et de l'économie sociale en vue de l'émergence d'un monde plus juste et plus solidaire, orienté vers un développement durable.

Elles ont donc décidé, pour les cinq prochaines années, de s'engager dans un programme de coopération commun, convaincues que cette collaboration

pourra démultiplier l'impact de leurs actions tout en tenant compte des spécificités de chacune.



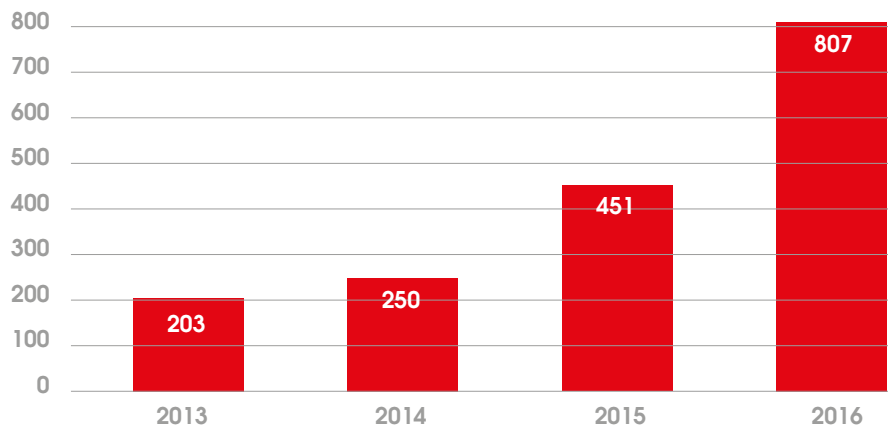
⁶ Textile within Ethics Solidarity and Sustainability

La compétitivité et l'emploi

Le tri des papiers-cartons ménagers se concentre de plus en plus au pied des papeteries. Celles-ci développent de gigantesques ateliers capables de traiter des centaines de milliers de tonnes. Cette taille justifie un travail en « feu continu » et des investissements pour automatiser complètement le processus. Les coûts de triage s'en trouvent ainsi réduits. Face à cette nouvelle concurrence, Tri-Terre doit s'adapter tout en préservant l'emploi. À cette fin, deux pistes sont en cours d'investigation. La première consiste à développer la récupération du carton industriel. Depuis début 2017, un délégué commercial prospecte le marché. D'autre part, nous avons observé que le gisement des papiers-cartons ménagers

comportait 6 % de papiers de bureau à plus haute valeur ajoutée. Ceux-ci restent actuellement perdus au milieu des journaux et des revues. Nous réfléchissons à un aménagement pour permettre aux opérateurs de tri de les capter.

Carton récupéré en entreprises (en tonnes)



S'adapter à la demande

Co-Terre, active depuis longtemps dans la pose de cloisons amovibles, devait faire face à une demande croissante de moduler l'espace encore plus facilement. Il peut désormais y répondre grâce à une gamme élargie aux cloisons mobiles.

Acoustix a quant à elle fait de même dans son domaine de l'isolation acoustique. Cela se traduit par la commercialisation de nouveaux accessoires d'étanchéité, d'un panneau accompagné d'une plaque de plâtre densifié dont les bords amincis facilitent certaines mises en œuvre et d'un panneau d'entrée de

gamme en fibre de bois. Côté conseils, l'équipe a amplifié son accompagnement personnalisé auprès des négociants en matériaux et des entrepreneurs afin de les secondar au mieux dans la construction de réponses adaptées à leurs chantiers.

Se former aux nouvelles technologies

Récol'Terre travaille depuis 2013 avec un ERP7. Il permet de planifier le transport de déchets en provenance des parcs à conteneurs. Grâce à l'informatique embarquée dans les camions, il permet une communication en temps réel entre

la base et les chauffeurs. Les contraintes liées aux délais d'intervention nécessitaient cette assistance. La vidange des bulles à verre puis la collecte porte-à-porte du papier-carton et du PMC ont intégré le système. Outre la planification,

il permet de mieux monitorer ces activités. Le tableau de bord est partagé mensuellement avec les travailleurs. Les dispatchers, chauffeurs et chargeurs sont régulièrement formés à l'utilisation de ces outils informatiques.

« L'informatique embarquée dans les camions permet une communication en temps réel entre la base et les chauffeurs. »



En savoir plus ?

Groupe Terre

www.terre.be
www.facebook.com/Groupe.Terre
www.linkedin.com/company/groupe-terre

Autre Terre

www.autreterre.org
www.facebook.com/ongautreterre
https://twitter.com/Autre_Terre
Pour recevoir la newsletter d'Autre Terre,
inscrivez-vous sur www.autreterre.org

Boutiques Terre

www.facebook.com/boutiqueterre
Pour recevoir la newsletter des boutiques Terre,
inscrivez-vous sur www.terre.be/page.php?ref=boutiques

Fleur Service Social

www.fleurservicesocial.be
www.facebook.com/fleurservicesocial

Location de cuistax

www.cuistax.be
www.facebook.com/cuistax.be

Acoustix sa

www.acoustix.be
www.facebook.com/AcoustixBE
www.linkedin.com/company/acoustix-pan-terre
<https://twitter.com/acoustixbe>
Pour recevoir la newsletter d'Acoustix,
inscrivez-vous sur www.acoustix.be

Co-Terre safs

www.coterre.be
Pour recevoir la newsletter de Co-Terre,
inscrivez-vous sur www.coterre.be

EcoTop safs

www.ecotop.be
www.facebook.com/ecotop.be
www.linkedin.com/company/ecotop
Pour recevoir la newsletter d'EcoTop,
inscrivez-vous sur www.ecotop.be

OnDemenage

www.ondemenage.be

Éditeur responsable : William Wauters - Groupe Terre asbl - rue de Millmort, 690 - B-4040 Herstal
Coordination : Claudia Marongiu et Geneviève Godard
Création graphique : Lettre Age sprl
Impression : Imprimerie KLIEMO
Photos © Groupe Terre asbl

Toute reproduction, même partielle, des textes et illustrations parus dans le rapport d'activités est soumise à l'autorisation préalable de l'éditeur et/ou des ayants droit au copyright.



¡YO SI
RECICLO EN
CASA!





Groupe Terre

Tél. : +32 (0)4 240 58 58 • Fax : +32 (0)4 228 07 50

info@terre.be • www.terre.be

www.facebook.com/Groupe.Terre

www.linkedin.com/company/groupe-terre